

Zpráva o činnosti za rok 2011

Speleologická činnost:

Pouťová jeskyně

Na této lokalitě neprobíhala žádná prolongační činnost. V průběhu roku byla několikrát zkontrolována výška hladiny vody v jeskyni. Voda se zde drží stále. Přetrvávající vodní a majetkové poměry nadále znemožňují speleologickou činnost.

Jeskyně Vykopaná

Byl kontrolován stav zabezpečení vchodu do jeskyně. Žádná činnost zde neprobíhala. Stěny jeskyně jsou silně zvětralé a riziko pádu hornin velmi vysoké. Proto zde neprobíhá ani exkurzní činnost.

Jeskyně Slámová sluj

V březnu jeskyni navštívili dva jeskyňáři (Peter Holúbek a Peter Vaněk) ze Stanišovské jeskyně v Nízkých Tatrách společně se Silvestrem Votoupalem z Frýdku-Místku. Chatu Dr. Hrstky v současnosti má v pronájmu Tomáš Harabiš (Valašské království s.r.o.), který zamýšlí zpřístupnění této jeskyně veřejnosti. Jelikož Stanišovská jeskyně (byť průvodcovaná trasa je čistě horizontálního charakteru) je rovněž zpřístupněna veřejnosti, s p. Harabišem probírali své zkušenosti a poznatky.

Moravský kras

Zúčastnili jsme se 30. ročníku Speleofóra ve Sloupu. Holštejnské skupině jsme přijeli pomáhat s pracemi v Černém závrtu. Bohužel díky předchozímu zásahu vandala byla činnost zaměřena pouze na opravu vlečky za traktor. Exkurzně a také pracovní jsme navštívili např. Rudické propadání a Novou Amatérskou jeskyni.

Ostatní krasová území

V Rychlebských horách jsme pomohli s proloučením Smrčnického propadání, navštívili jeskyně Rasovna, Liščí díra (s krásným, nedávno objeveným Rumovým dómem) a Roušárka. Další činnost v oblasti byla zaměřena na povrchové krasové a pseudokrasové jevy v oblasti a pozůstatky hornické činnosti.

Další navštívenou oblastí byla oblast Dolní Moravy a Kralického Sněžníku s řadou krasových jevů.

Prohlédli jsme také nejnovější objevy prostějovské skupiny v jeskyni Za Hájovnou (Vařekova j.) a byla domluvena další exkurze a pomoc s kopáním.

V Českém krasu jsme se zúčastnili Setkání jeskyňářů.

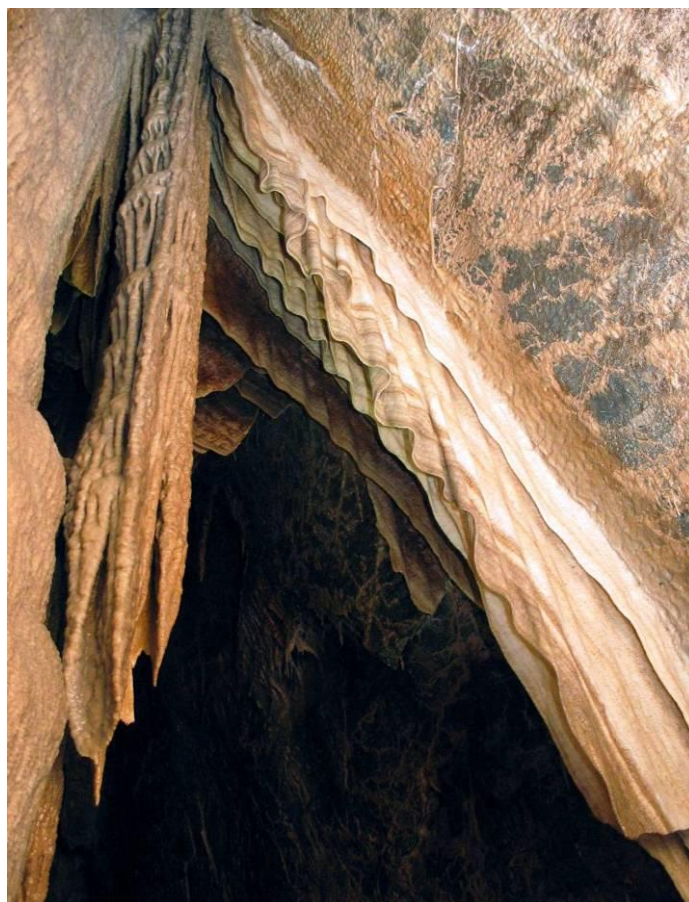
Jeden náš člen a několik našich příznivců při cestě po Skandinávii navštívili krásnou a zajímavou jeskyni Lummelundagrottan. Tato jeskyně se nachází v národním parku LummelundsBrukna severu u Visby. Jeskyně se také nazývá Rövarkulan („doupě lupičů“). Jeskyně má délku 4 km, protéká jí vodní tok a je nejdelší švédskou jeskyní. Je vytvořena v druhohorních vápencích a dolomitech. Pro Švédsko, kde jsou 4 krasové jeskyně, je velkou atrakcí.

Ostatní činnost:

Stejně jako i v předešlých letech jsme se podíleli na zajištění mezinárodní soutěže záchranných služeb Rallye Rejvíz, které se konalo v Koutech nad Desnou. Opět jsme působili jako figuranti při simulovaných zásazích nebo jako organizátoři na jednotlivých úkolech. Tentokrát nám počasí přálo trochu více a celé 4 dny nepršelo v kuse.

Pokračovaly práce v naší nové základně pod tělocvičnou. Po dlouhém čekání na udělení oficiálního povolení rekonstrukce městským úřadem jsme se dali do díla a zbuďovali záchod, částečně i sprchový kout a do spací místnosti zavedli vodu.

FOTOGRAFIE Z AKCÍ



Obrázek 1: Zálony v Nové Amatérské jeskyni ve Sloupském koridoru v místech za sifony, kam bylo možné se dostat jen díky velmi nízkému vodnímu stavu.



Obrázek 2: Perly jeskynní v Rudickém propadání.



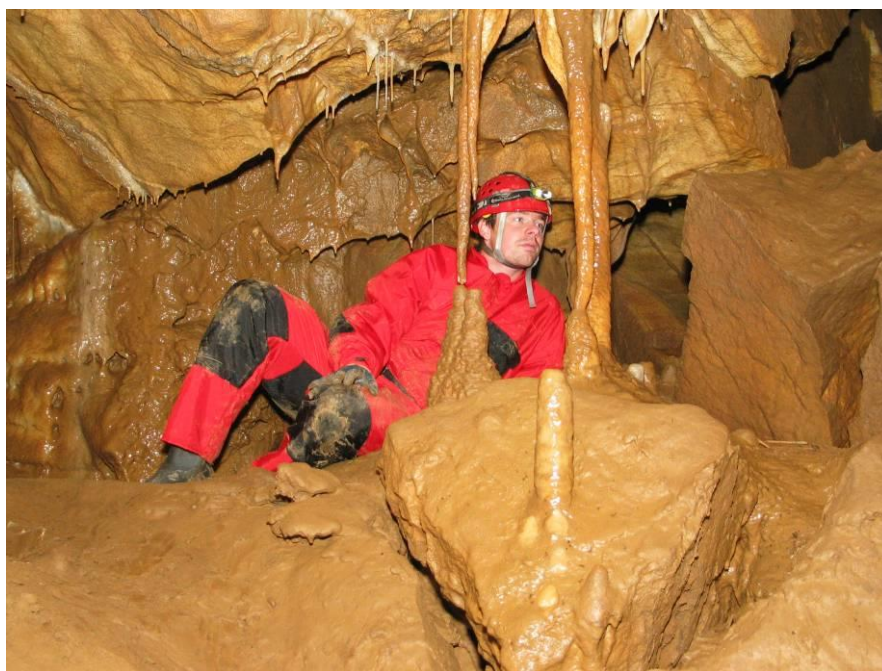
Obrázek 3: Polosifon v Rudickém propadání.



Obrázek 4: Setkání speleologů v Českém krasu 2011, odborná konference a její předsedající.



Obrázek 5: Rumový dóm v Liščí jeskyni, Rychlebské hory.



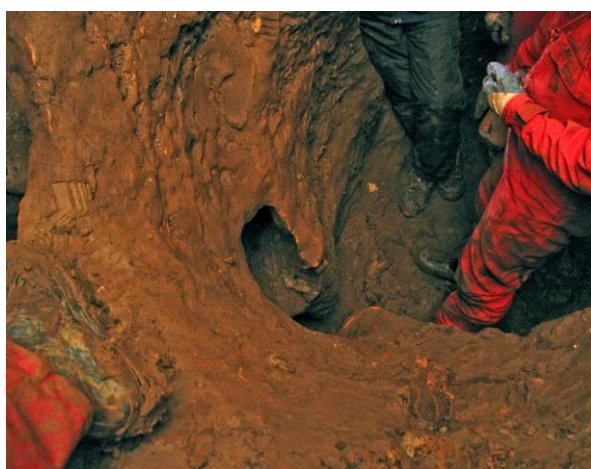
Obrázek 6: Rumový dóm v Liščí jeskyni, Rychlebské hory.



Obrázek 7, 8: Rallye Rejvíz 2011 a naši figuranti.



Obrázek 9: Kopání ve Smrčnickém propadání, Rychlebské hory.



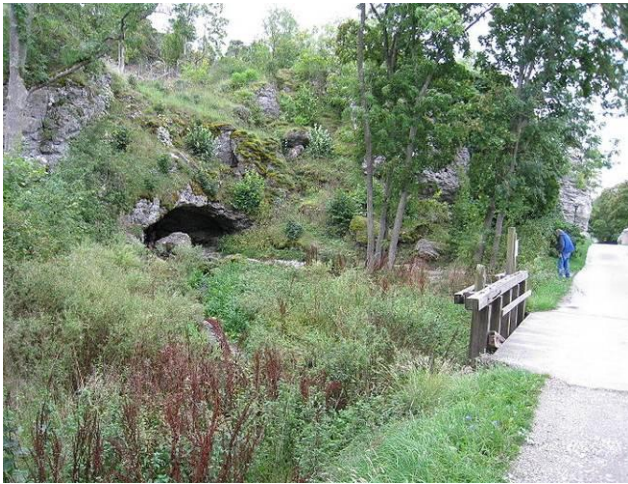
Obrázek 10, 11: Zábava v Rasovně, Rychlebské hory.
Prolézání velmi úzkým otvorem – zkouška štíhlosti.



Obrázek 12, 13: Budování sociálního zařízení v základně, Štramberk.



Obrázek 14: V základně, Štramberk.



Obrázek 14, 15: Vstup do jeskyně Lummelundagrottan, Švédsko.



Obrázek 16: Výzdoba jeskyně Lummelundagrottan, Švédsko.